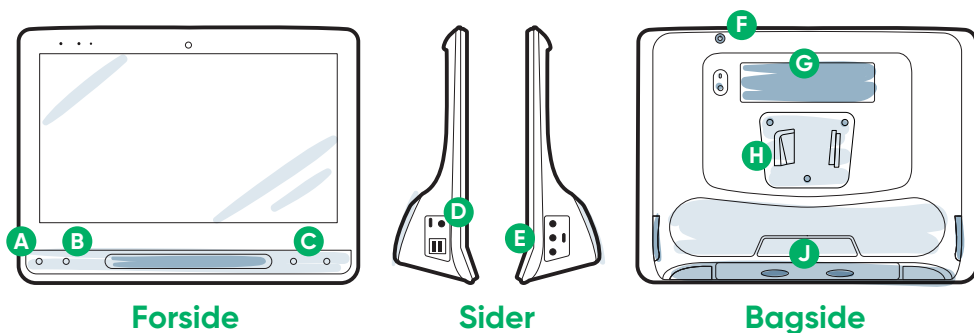


Kassens indhold



- 1 Enhed
- 2 Bordstand
- 3 Strømkabel
- 4 Vejledningen Kom godt i gang
- 5 Undervisningskort
- 6 Kort vejledning om sikkerhed og standarder
- 7 Dokumentpose

Lær din enhed at kende



- | | | |
|----------------------------------|------------------------------|--------------------------|
| A Knap til styringsstatus | D Strømstik | G Partnervindue |
| B Knap til kalibrering | E Porte til kontakter | H Adapterplade* |
| C Knapper til lydstyrke | F Tænd/sluk-knap | J Infrarød sender |

*Du skal bruge en adapterplade, hvis du bruger et Daessy-beslag.

Vi er her for at hjælpe



myTobiiDynavox

Brug din gratis konto til at synkronisere og dele sidesæt, gemme sikkerhedskopier og meget mere!

Besøg: www.myTobiiDynavox.com



Andet

Find ud af mere om appen Discover Tobii Dynavox:

bit.ly/TDDiscover

Brugervejledning: bit.ly/iseriesdk



Yderligere support

Community: bit.ly/TDFBCommunity

Teknisk support:

For teknisk support, bedes du kontakte din lokale Tobii Dynavox-repræsentant.

Flere oplysninger om konfigurationsprocessen:



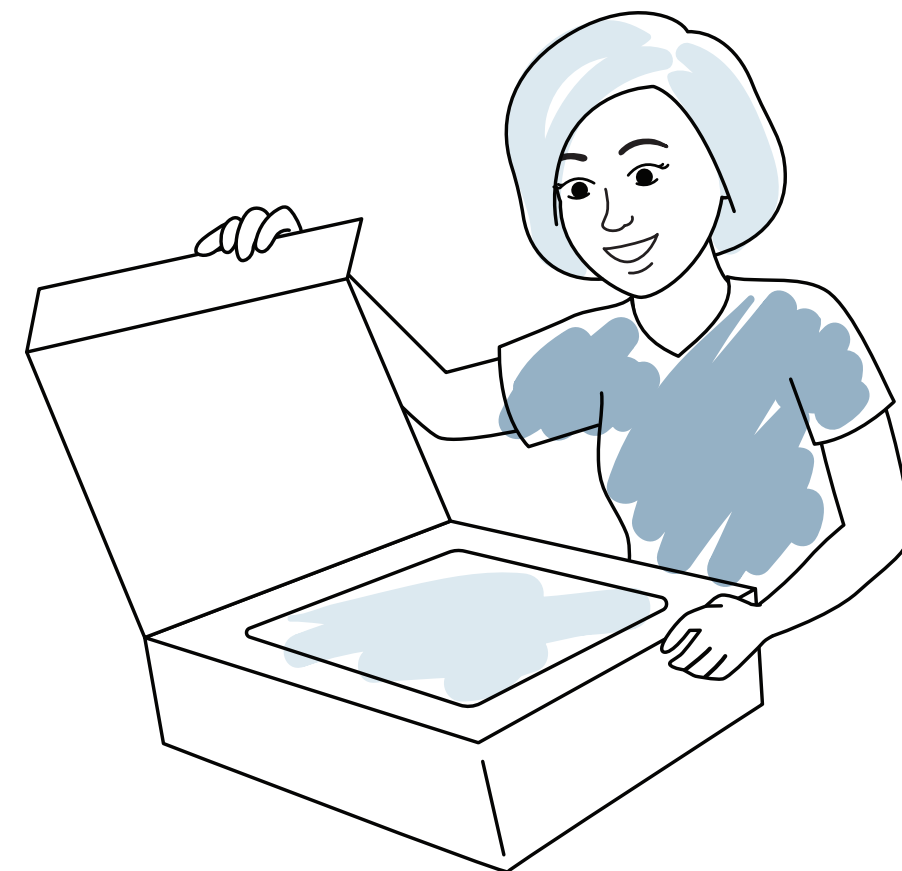
Du kan scanne QR-koderne med din mobiltelefon eller tablet-enhed. Hvis du ikke har en læser til QR-koder, kan du hente en gratis app fra nettet.

#PowerToBeYou

Del billeder og videoer af udpakningen og din første brug af din I-Series-enhed med **#iopenedthebox**.

Tobii Dynavox I-Series

Vejledningen Kom godt i gang



Nr. 12007972 Vejledningen Kom godt i gang til Tobii Dynavox I-Series v.1.0 – da-DK

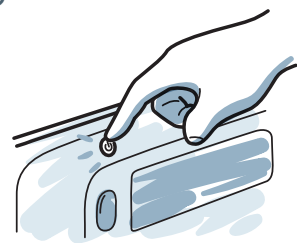
tobiidynavox

Følg disse tre trin for at konfigurere din nye I-Series-enhed og gøre den klar til brug.

Trin 1: Førstegangskonfiguration

Start enheden

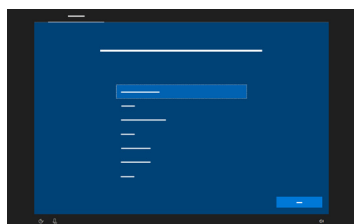
- 1 Slut strømkablet til enheden, og sæt stikket i en stikkontakt.
- 2 Tryk på tænd/sluk-knappen.



Konfiguration

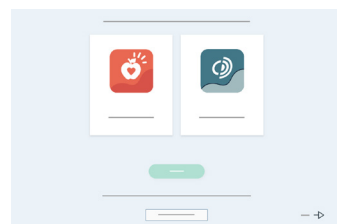
Når du tænder din enhed, vises én af to skærme. Hvis din enhed ikke er konfigureret på forhånd, bliver du bedt om først at afslutte konfigurationen af Windows.

Konfiguration af Windows



Konfigurationen kræver ikke en Microsoft-konto, men vi anbefaler, at du ikke bruger en medhjælperkonto men bruger en brugers konto eller opretter en konto.

Startguide: Vælg app



Vælg appen, der skal startes automatisk, når du tænder enheden.

Trin 2: Montering og placering



Både enheden og personen skal være placeret på den bedst mulige måde for at få mest muligt ud af enheden. Placer enheden på monteringsystemet eller et bord foran brugeren ved hjælp af Adjustable Base. Hvis du bruger Gaze Interaction, skal du gennemgå tippene om øjensporing.

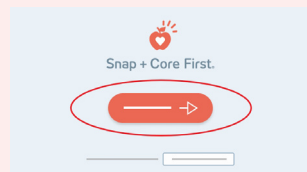
Trin 3: Konfiguration af kommunikationssoftware



Snap Core First Symbolunderstøttede brugere

Guide til konfiguration af Snap

Følg anvisningerne for at oprette din nye bruger, eller gendan en gemt brugerfil.



Gitterstørrelse

Vælg en gitterstørrelse med de fleste knapper til ordliste, og som brugeren kan bruge præcist. Du kan altid ændre gitterstørrelsen på et senere tidspunkt.

Adgangsmetode

Vælg adgangsmetode:

- 1 Vælg **Redigér**.
 - 2 Vælg **Bruger**.
 - 3 Vælg **Adgangsmetode**.
- Vælg **Gaze Interaction**, hvis du bruger øjenstyring.
 - Vælg knappen **Adgangsmetode**.
 - Rul ned, vælg **Kalibrér**, og følg anvisningerne.

De næste trin

Pathways for Core First, der er GRATIS, hjælper med at undervise i kommunikationsfærdigheder ved hjælp af instruktionsvideoer, målgitter, lektionsplaner og meget mere (<http://bit.ly/TDPCF>)



Undervisningskort til Snap Core First hjælper dig med at komme i gang. De indeholder forslag til brug i dagligdagen og trinvis instruktioner til redigering.



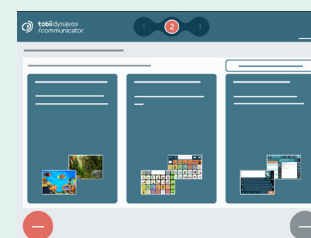
Communicator 5 Tekstunderstøttede brugere

Guide til konfiguration af Communicator 5

Følg anvisningerne for at oprette din nye bruger.

- Hvis du bruger Gaze Interaction, skal du vælge Kalibrér og følge anvisningerne.
- Hvis du ikke bruger Gaze Interaction, skal du ændre inputmetoden.

Vælg startside



Udviklende

Bedst til en begyndende kommunikator med tidlige sprogfærdigheder.

Symbol

Brugere kan oprette deres egne meddelelser symbol efter symbol.

Tekst

Beregnet til personer, der hovedsageligt sammensætter meddelelser med et tastatur.

De næste trin

Undervisningskort til Communicator 5 hjælper dig med at komme i gang. De indeholder forslag til brug i dagligdagen og trinvis instruktioner til redigering.



Tips om øjenstyring

- Hvis kalibreringen ikke forekommer præcis, kan du altid åbne kassen Styringsstatus ved at trykke på knappen Styringsstatus (trekant) på forsiden af enheden. Statussen viser, om brugerens øjne er godt placeret til Gaze øjenstyring.



- Efter kalibreringen viser farvede markører resultatet af kalibreringen i det område af skærmen. Farven grøn og gul giver dig større præcision, men farven rød er god nok til at komme i gang! Det kan forbedres med tiden.

- Du kan tilpasse kalibreringsprocessen, så den imødekommer brugerens specifikke behov (fx antal mål og stimulustype).

Besøg bit.ly/DevicePosition for at få flere oplysninger